

MAKING 2.0

DIGITAL EDITION

INDUSTRIA ROMAGNA



CONFINDUSTRIA ROMAGNA



VIAGGIO NEL MITO

LA CITTA' DEL PRENDERSI CURA

I progetti del sindaco
Cavallucci per Meldola

SICUREZZA E SVILUPPO DEL PORTO DI RAVENNA

Ruolo e priorità della Capitaneria
raccontati dal Comandante Tattoli

RICCARDO FAVA NUOVO PRESIDENTE REGIONALE

Eletto all'unanimità per il
quadriennio 2026-2030

Giovedì 18 Giugno dalle **16** alle **18**

Villa Abbondanzi | Faenza



**LE FAREMO
SAPERE...**

**VI FARÒ
SAPERE!**

Un anno dopo

Se a scegliere non è più (solo) l'azienda.

Riprendiamo il filo per **capire l'evoluzione in corso nel rapporto tra aziende e collaboratori**; come le aspettative sono cambiate, quali strategie e trend si stanno consolidando e quali scelte organizzative stanno funzionando nelle imprese, in una **logica di sviluppo delle risorse umane.**

INTRODUCONO:

MARIO RICIPUTI

Presidente Confindustria Romagna

TOMASO TAROZZI

Consigliere Delegato all'Education

DIALOGHEREMO CON:

MARTINA MAURI

Direttrice Osservatorio HR Innovation
Politecnico di Milano

MARIANO CORSO

Professore di Leadership e Innovation
Politecnico di Milano

CI FAREMO ISPIRARE DA:

ANNAROSA GROSSI

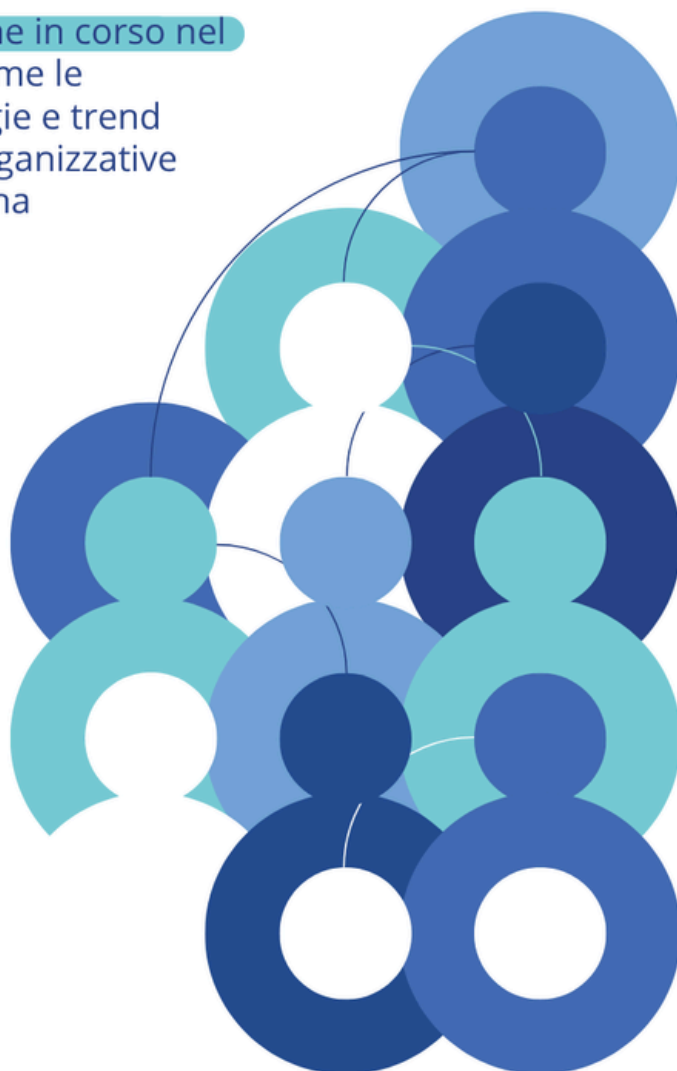
People Manager - **Onit spa** | Cesena (FC)

CIRO GALLO

Corporate Human Capital Manager - **Rosetti Marino spa** | Ravenna (RA)

LEONARDO PIEPOLI

HR Manager - **Vici & C spa** | Santarcangelo di Romagna (RN)



**AL TERMINE, APERITIVO
DI NETWORKING IN GIARDINO.**

PER INFO: affarigenerali@confindustriaromagna.it

MAKING 2.0

DIGITAL EDITION

INDUSTRIA ROMAGNA

Direttore responsabile

Marco Chimenti

Comitato di Redazione

Marco Chimenti
Massimo Ferrante
Gianluca Gabellini
Delia Bruno

Coordinamento e realizzazione testi

Federica Vandini
Roberta Silverio

Impaginazione

Federica Casadio
Sabrina Garattoni
Grazia Gordini

Editore

Confindustria Romagna

Proprietario

Confindustria Romagna

Immagini

Archivio editoriale

Iscrizione

n. 1189 del 03/05/2021 nel Registro
Stampa del Tribunale di Forlì

Contatti per inserzioni

Mirka Berti 0544 210406
mberti@confindustriaromagna.it
Grazia Gordini 0543 727720
ggordini@confindustriaromagna.it
Elisa Semprini 0541 352313
esemprini@confindustriaromagna.it

N. 2/26

Chiuso in redazione e per la stampa
il 9 giugno 2026

Stampa Boccia Industria Grafica Spa
Salerno (SA)

5

Editoriale

6

Viaggio nel mito, torna la
Festa del Cinema a Rimini

14

Meldola, la città del
prendersi cura
di R. Cavallucci

17

Priorità e ruolo della
capitaneria di Porto
di M. Tattoli

21

Energia e investimenti, le
aspettative delle imprese

27

Le analisi di Dario Fabbri e
Mario Del Pero

29

Festival dell'industria, tutte
le anteprime aziendali

31

Al via gli incontri periodici
con l'Autorità portuale

33

Dove nasce la tecnologia,
viaggio negli hub cinesi

35

Riccardo Fava nuovo
presidente regionale

36

Notizie Associative

INDICE



FINANZA PER LA CRESCITA, M&A E FAMILY OFFICE

Sviluppo dell'impresa e nuovo ruolo dell'imprenditore

22 giugno 2026 ore 15:30

Grand Hotel Rimini - Parco Federico Fellini, 1

Apertura istituzionale

- **Mario Riciputi**, Presidente Confindustria Romagna
- **Amalia Maggioli**, Consigliera Delegata credito e finanza Confindustria Romagna

Analisi del rapporto fra le aziende italiane ed il capitale di rischio

- **Maurizio Tamagnini**, CEO e Managing Partner Fondo Strategico Italiano

Tavola Rotonda: M&A e Private Equity

Scenari, governance e strumenti

- **Matteo Canonico**, Counsel Studio Gianni&Origoni
- **Giuseppe Prestia**, Country Head Carlyle Group
- **Carlo Salvato**, Full Professor Università Bocconi, Dean of the Graduate School

Tavola Rotonda: Private Debt e Minibond

Visione internazionale, strumenti, vantaggi e applicazioni

- **Danilo Dragone**, Head of Private Debt Sella Investment Banking
- **Massimo Lanzarini**, Responsabile Corporate BPER Banca
- **Federico Rezzonico**, Executive Director J.P. Morgan

Family Office e Club Deal

Capitale paziente, logiche dei club deal

- **Nicolò Di Giacomo**, Head of Family Office Banor Sim
- **Luigi Dalla Costa**, Wealth & Corporate Advisor Banor Sim

Testimonianze Imprenditoriali

- **Stefania Criveller**, Corporate General Manager Compagnia Generale Ristorazione Spa
- **Enrico Falck**, CEO and Founder Larry Spa

Modera **Elisa Piazza**, giornalista Class CNBC

Conclusione dei lavori ore 18:45

a seguire cocktail di networking

info affarigenerali@confindustriaromagna.it

EDITORIALE



Care associate, cari associati,

i mesi di aprile e maggio hanno rappresentato per Confindustria Romagna un periodo particolarmente intenso e ricco di occasioni di confronto, approfondimento e relazione, a conferma del ruolo dell'Associazione come punto di riferimento istituzionale, culturale e operativo per il nostro sistema imprenditoriale.

Sul fronte dell'attività istituzionale, abbiamo avuto l'opportunità di allargare lo sguardo sul contesto internazionale grazie all'incontro con Dario Fabbri, che ci ha aiutato a leggere le grandi trasformazioni geopolitiche in atto e le loro ricadute sull'economia e sulle imprese.

Un appuntamento di grande valore, così come la presentazione del libro di Mario Del Pero dedicato agli Stati Uniti, che ha stimolato una riflessione lucida e documentata sugli equilibri politici ed economici di uno dei principali attori globali.

Accanto a questi momenti di analisi, non è mancata l'attenzione alla cultura come leva di sviluppo e identità del territorio, con la partecipazione alla Festa del Cinema "La Settima Arte", occasione preziosa per rinsaldare il dialogo tra impresa, creatività e comunità.

Contestualmente e prioritariamente, abbiamo continuato a rafforzare le attività a servizio diretto degli associati. I business lunch hanno offerto spazi informali ma concreti di relazioni e scambio di esperienze, mentre la missione internazionale in Cina ha rappresentato un passo importante nel sostegno ai processi di internazionalizzazione, aprendo nuove prospettive di relazione e collaborazione su un mercato strategico e complesso.

Tutto questo è il frutto di un lavoro collettivo, che vede protagonisti l'Associazione, la struttura e soprattutto voi, le imprese, chiamate ogni giorno a confrontarsi con scenari in rapido cambiamento.

Con questo spirito, vi diamo appuntamento ai prossimi eventi associativi, a partire dalla sessione dell'Assemblea privata del 12 giugno, momento centrale di condivisione, partecipazione e indirizzo per il futuro della nostra comunità imprenditoriale.

Un cordiale saluto,

Mario Riciputi
Presidente Confindustria Romagna

UN VIAGGIO NEL MITO FRA CINEMA, INDUSTRIA E TERRITORIO



Il cinema che unisce, ispira e produce. Si è conclusa con successo l'ottava edizione de La Settima Arte Cinema e Industria, la manifestazione organizzata da Confindustria Romagna che si conferma una vera e propria festa diffusa per Rimini, un'occasione di incontro e riflessione sull'universo dell'audiovisivo. Al centro dell'evento, il legame profondo che fonde l'industria cinematografica alla cultura e all'identità del territorio.

Tra proiezioni, incontri e masterclass con esperti del settore, la mostra dedicata alle grandi attrici del cinema italiano, dal 21 al 24 maggio, la festa ha offerto una panoramica completa sulle

professioni del cinema e sullo stato attuale del comparto.

Culmine della manifestazione la **cerimonia di consegna del Premio Cinema e Industria**, il riconoscimento che Confindustria Romagna dedica alle figure d'eccellenza che rendono grande la settimana arte. Una serata coinvolgente, in un teatro Amintore Galli tutto esaurito, inaugurata dalle emozionanti note del maestro Danilo Rossi alla viola e del maestro Stefano Bezziccheri al pianoforte.



Paolo Sorrentino Premio Cinema e Industria ad honorem 2026

Condotto dalla giornalista Paola Saluzzi, l'evento ha offerto molti contenuti come occasione di conoscenza e confronto, con vari intensi momenti.

Il regista e premio Oscar Paolo Sorrentino, Premio AD HONOREM Cinema e Industria 2026, in collegamento streaming, ha dialogato con la presentatrice in una intervista di grande spessore e valore. Fabio De Luigi, Premio speciale, ha condiviso emozioni con il pubblico con la sua solita maestria e ironia.

Insieme a loro, tutti i premiati hanno evidenziato il valore dell'eccellenza tecnica e artistica del loro sapere fare cinema: Riccardo Tozzi Premio alla Produzione, Minerva Pictures – Gianluca Curti Premio alla Distribuzione, Giogì Franchini Premio al Montaggio, Francesco Vedovati Premio al Casting Director. A selezionare i premiati è stata una giuria di esperti presieduta da Pupi Avati.

Nella serata è stato consegnato anche il Premio Fondazione Roberto Valducci per il Cinema, dedicato alle professioniste del settore, a Valentina Cenni.

Hanno portato i saluti istituzionali Mario Riciputi (Presidente Confindustria Romagna), Michele Lari (Assessore alla cultura Comune di Rimini) e Alice Parma (Consigliera Regione Emilia-Romagna).

Fra i tanti presenti alla cerimonia, in platea anche il maestro Stefano Bollani accolto con un lungo applauso dal pubblico.

"La Settima Arte Cinema e Industria non è solo sogno, è lavoro, innovazione e impresa – ha spiegato Mario Riciputi Presidente di Confindustria Romagna - Vedere la partecipazione di tanti addetti ai lavori, cittadini, studenti, visitatori del territorio è la prova che il binomio cultura-impresa è un linguaggio che parla a tutti e che crea valore. Un'edizione di successo che condividiamo con tutte le aziende che sostengono il progetto, le istituzioni, gli enti, i partner e tutti gli ospiti che hanno partecipato".

Andrea Albani Vicepresidente di Confindustria Romagna con delega al territorio di Rimini, presentando il videoclip prodotto dall'Associazione



Il Presidente M. Riciputi consegna il Premio Speciale a F. De Luigi

"Viaggio nel mito", ha ricordato l'importanza dell'attrattività del territorio: "Omaggiando il mito del cinema abbiamo celebrato anche le passioni della Romagna: i motori, la velocità, il gusto. Insieme abbiamo dialogato su visione, sogno, coraggio e sapere fare impresa, condividendo l'entusiasmo e lo spirito di intraprendenza che ci contraddistingue. In un'idea di cammino di sistema".

Gli eventi sono stati molto partecipati e con il tutto esaurito: iniziando dall'Opening Night che ha avuto ospiti d'eccezione come lo chef e imprenditore Carlo Cracco e il manager di Ducati Manuel Poggiali, moderati dalla giornalista Federica Masolin. Un viaggio, partendo dal mito del cinema, per approfondire il tema delle passioni dei motori, della velocità e della cultura del gusto come valori radicati della Romagna. Presenti in platea due grandi campioni, Kevin Schwantz e Michele Pirro.



Fabio De Luigi e Paola Saluzzi

MWC Marco Simoncelli





M. Riciputi Presidente Confindustria Romagna

Contenuti e spunti di riflessione anche nell'evento **80 anni di voto alle donne. Altri 130 anni per la parità di genere? Il ruolo del cinema e il suo racconto.** Un'occasione importante per ricordare la ricorrenza e confrontarsi grazie ad interventi autorevoli da parte delle relatrici presenti. L'incontro è stata la seconda tappa del ciclo nazionale organizzato dall'Associazione STEAMiamoci sotto l'Alto Patrocinio del Parlamento europeo e con il patrocinio della Presidenza del Consiglio dei Ministri.

Varie le occasioni di formazione per gli studenti, come la masterclass **Dalla scuola al set: i giovani scoprono il dietro le quinte.** Presenti agli eventi, oltre agli allievi di licei e istituti tecnici del territorio, anche gli studenti provenienti da altre regioni d'Italia, a Rimini in occasione di percorsi di alternanza scuola lavoro in un arricchimento di scambio interregionale. Per gli appuntamenti dedicati alla formazione, ampia partecipazione anche per il corso **Raccontare la realtà: l'arte della narrazione tra cinema e giornalismo,** organizzato in collaborazione con l'Ordine Giornalisti e la Fondazione Giornalisti dell'Emilia-Romagna.

Gli Experience Tour, in collaborazione con Visit Rimini, hanno portato i partecipanti nei luoghi della rimini felliniana fino al Fellini Museum per la visita alla mostra **Dive. Meraviglie del cinema italiano.** L'esposizione, sostenuta da Ecodemolizioni, rimarrà aperta fino al 10 giugno.

Infine, tanti spettatori in sala anche per

le proiezioni che si sono tenute in tutti i cinema della città. Un'occasione per il pubblico di vedere e rivedere i film scelti per omaggiare i professionisti premiati con il Premio Cinema e Industria.



P. Saluzzi e A. Albani Vicepresidente Confindustria Romagna

La Settima Arte Cinema e Industria ha il patrocinio di MIC Ministero della Cultura, Regione Emilia-Romagna, Università degli Studi di Bologna- Dipartimento delle Arti, Comune di Rimini, Provincia di Rimini, SIAE Società Italiana degli Autori ed Editori, ANICA Associazione Nazionale Industrie Cinematografiche Audiovisivi e Digitali, Visit Romagna, Visit Rimini. È realizzata in collaborazione con Cineteca di Rimini e Fellini Museum.

Official Partners: Byteful, Deloitte, Eco Demolizioni, Fondazione Roberto Valducci, Misano World Circuit, Riviera Banca, Summertrade, Vulcan. Partners: Costa Edutainment, Fom Industrie, Hera Comm, Meeting Rimini, Ren-Auto Piraccini, SGR, Unicredit, VICI & C. Technical Partners: Gambarini & Muti, Giometti Cinema, Grand Hotel Rimini, Icaro TV, MOAB, Pianeta Italia e Webit



A. Parma Consigliera Regione Emilia-Romagna



A. Albani Vicepresidente Confindustria Romagna consegna il Premio al Casting Director a F. Vedovati



R. Tozzi Premio alla Produzione e M. Lari Assessore alla cultura Comune Rimini



R. Menarini professore UNIBO e G. Curti Premio alla Distribuzione



L. G. Zaffaroni CEO Byteful e Giogì Franchini Premio al Montaggio



A. Valducci Presidente Fondazione R. Valducci premia V. Cenni





Il Maestro alla Viola D. Rossi accompagnato al pianoforte dal Maestro S. Bezziccheri



S. Bollani alla cerimonia di premiazione



Opening Night Viaggio nel Mito. M. Pirro, K. Schwantz, M. Lari, A. Albani, C. Cracco, M. Poggiali, M. Riciputi e F. Masolin



C. Cracco e M. Poggiali



M. Poggiali, K. Schwantz, A. Albani, M. Riciputi



F. Masolin presentatrice Opening Night



*"80 anni di voto alle donne. Ancora 130 anni per la parità di genere? Il ruolo del cinema e il suo racconto".
C. Bellini, V. Innocenti, M. Capannoli, A. Valducci,
L. Rocchitelli, A. Carmassi, M. Riciputi*



R. Menarini, V. Innocenti, A. Valducci, A. Carmassi, L. Rocchitelli



*A. Valducci Vicepresidente Confindustria Romagna,
A. Carmassi Presidente STEAMiAmoci, L. Rocchitelli
Componente consiglio generale Federmeccanica*



Proiezione cortometraggio Ali di Federmeccanica



*"Dalla scuola al set: i giovani scoprono il dietro le quinte del cinema e dell'audiovisivo". Con D. Basilio,
N. Cristiani, P. Di Caro, L. Valdiserri, L. Aluisi, M. Ribustini, i vincitori di 24 Frame al Secondo, R. Menarini*



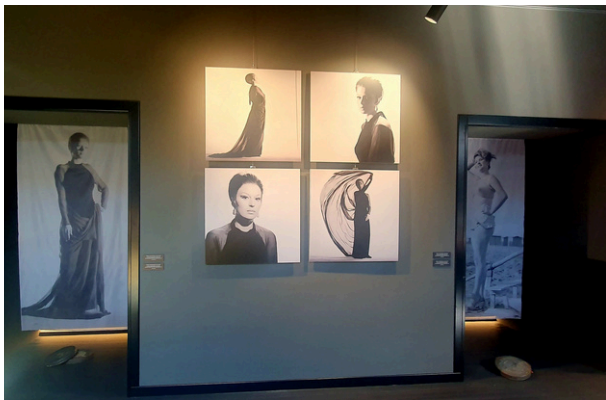
R. Menarini, D. Basilio Produttore, N. Cristiani montatrice



M. Ribustini, P. Di Caro, L. Valdiserri, L. Aluisi organizzatori 24 Frame al secondo



Vernissage mostra "Dive. Meraviglie del Cinema italiano". Con A. Albani, M. Leonetti Direttore Fellini Museum, M. Dionisi Carducci curatore mostra



M. Dionisi Carducci e A. Albani



Raccontare la realtà: l'arte della narrazione tra cinema e giornalismo. Con S. Bucci, S. Arminio, e R. Menarini.



Fellini Experience Tour

LA CITTÀ DEL PRENDERSI CURA

Il sindaco racconta la vocazione di Meldola



Meldola ha costruito nel tempo una propria identità attorno alla salute, all'assistenza e alla qualità della vita.

Una vocazione concreta, espressa dalla presenza di un centro di cura e ricerca oncologica, di strutture per l'assistenza agli anziani, di un centro socio-riabilitativo per persone con disabilità e di un centro socio-occupazionale per giovani con buoni livelli di autonomia.

A completare questo quadro, una rete di servizi che, insieme a un tessuto vivo di associazioni, volontariato e terzo settore, rende la comunità più inclusiva e vicina alle persone.

Da questa consapevolezza nasce la nostra visione per il futuro: fare di Meldola una Città del prendersi cura, capace di restare in ascolto dei propri cittadini e di coniugare qualità dei servizi, coesione sociale e sviluppo del territorio.

La cura riguarda anche il futuro delle nuove generazioni. Abbiamo investito sul patrimonio scolastico pubblico con interventi di miglioramento sismico, efficientamento energetico e nuove realizzazioni, per rendere l'asilo nido e le scuole dell'infanzia più sicure, sostenibili e adeguate alle sfide educative di oggi.



Abbiamo inoltre continuato a sostenere il settore privato che completa il sistema dei servizi educativi della città, e abbiamo accompagnato la nascita di una scuola di teatro e di musica, oltre alle associazioni che promuovono attività rivolte ai giovani e allo sport.

Ci siamo presi cura del territorio e dell'ambiente.

Notevole è stato lo sforzo per la ricostruzione delle infrastrutture danneggiate dagli eventi meteorologici eccezionali che hanno colpito il nostro territorio negli ultimi anni: significativi gli interventi realizzati e in progetto su strade urbane ed extraurbane, parcheggi, consolidamento e ricostruzione di ponti, riqualificazione di piazze.

Abbiamo costituito una comunità energetica, costruito un nuovo centro di raccolta rifiuti e progettato, riqualificato e realizzato percorsi ciclabili.





Non abbiamo infine dimenticato la nostra storia e la nostra cultura, investendo nella rigenerazione urbana e sociale del centro storico attraverso un insieme sistematico di interventi: dal restauro dell'antico Palazzo del Podestà alla riapertura dei musei, dalla valorizzazione della Rocca millenaria, del teatro e della memoria collettiva, alla riqualificazione degli spazi pubblici e del mercato ambulante, fino al sostegno delle attività commerciali e allo sviluppo di nuove imprese.

La visione di Meldola per i prossimi anni nasce dall'incontro di questi obiettivi: rafforzare la vocazione sanitaria e socio-assistenziale, investire nella scuola e nelle nuove generazioni, prestare attenzione agli anziani, rendere il territorio più sicuro e resiliente, tutelare l'ambiente, valorizzare il centro storico e le frazioni e sostenere lo sviluppo delle imprese. Siamo una bella comunità - unita, generosa, solidale, altruista - che si prende cura del bene comune e guarda al proprio futuro con speranza e fiducia.

*Roberto Cavallucci
Sindaco di Meldola*



Colesterolo da tenere sotto controllo?

Sterol Stop ADVANCE IL TUO ALLEATO NATURALE

Tenere fuori dalla portata dei bambini di età inferiore ai tre anni. Non superare la dose consigliata. Gli integratori non vanno intesi come sostituti di una dieta variata, equilibrata e di un sano stile di vita.



ERBA VITA

INTEGRATORE ALIMENTARE
Con Cassia nomame per il metabolismo dei trigliceridi e del colesterolo

SICUREZZA E STRATEGIE DI SVILUPPO

Le priorità e il ruolo della Capitaneria di Porto



Il porto di Ravenna rappresenta oggi uno dei principali hub portuali del Mediterraneo e i dati più recenti confermano un ruolo sempre più strategico nel panorama logistico e industriale nazionale.

Primo porto italiano per movimentazione di merci alla rinfusa, Ravenna continua a crescere in numerosi comparti, distinguendosi per capacità di adattamento alle innovazioni tecnologiche, ai cambiamenti del mercato globale e alle tensioni geopolitiche che stanno ridefinendo le rotte commerciali internazionali. Il porto ravennate non è soltanto un'infrastruttura marittima, è il cuore di un ecosistema industriale e produttivo che coinvolge direttamente una vasta rete di imprese strategiche. Attorno allo scalo operano industrie chimiche, energetiche, metallurgiche, agroalimentari, cantieristiche, petrolifere e manifatturiere oltre ad aziende specializzate nella lavorazione delle rinfuse solide e liquide, nella trasformazione delle materie prime e nella logistica avanzata.

A queste si aggiunge un'intera filiera economica di servizi marittimi e terrestri, che dipende in maniera diretta dall'import-export garantito dal porto. L'autotrasporto, l'intermodalità ferroviaria, gli spedizionieri, gli agenti marittimi, i terminalisti, gli operatori doganali, i magazzini, le piattaforme distributive ed i servizi tecnologici sono tutti collegati e dipendenti dall'operatività portuale.

In questo scenario il sistema portuale assume un valore centrale nel tessuto economico nazionale. Infatti i moderni terminal portuali non rappresentano più semplici punti di carico e scarico delle merci, ma diventano veri poli strategici in grado di offrire servizi logistici integrati di stoccaggio, di movimentazione smart, di redistribuzione delle merci, di gestione dei flussi intermodali e di supporto alle catene produttive industriali.

La *governance* di un porto vede diversi attori impegnati (Autorità di Sistema Portuale e Capitaneria di porto in primo luogo), ciascuno con le proprie competenze, per garantire un risultato che quando opera in sintonia su un tessuto imprenditoriale vivace, come quello di Ravenna, va oltre la somma delle funzioni, diventando invece il prodotto di queste competenze e fornendo un risultato che si misura sulla capacità di garantire continuità operativa, sicurezza delle operazioni e resilienza del sistema. Un porto canale, come quello di Ravenna, gode da un lato del privilegio di avere enormi spazi retroportuali che offrono grandi potenzialità, dall'altro soffre dei vincoli operativi e tecnici che limitano i movimenti delle navi su spazi ristretti.

L'impegno quotidiano del Comandante del porto è quello di dare una misura a questo profilo di sicurezza, di disciplinare con estrema attenzione tutti gli elementi in gioco, di definire quali siano i limiti operativi che possono ammettersi senza incrinare le garanzie di sicurezza per tutti. Un ruolo di disciplina e vigilanza che comporta l'esigenza di trovare, ogni giorno, un nuovo equilibrio tra operatività e sicurezza a fronte dei mutevoli cambiamenti della situazione, sia che si tratti di pescaggi all'interno di un porto canale che soffre di continui interramenti, sia che si tratti di operazioni tra navi o tra terminal e navi che richiedono nuove valutazioni dei rischi e criteri operativi.





Progettiamo il futuro dell'energia sostenibile

Società Italiana Gas Liquidi SpA

Via Famignano, 6/8 - 47824 Poggio Torriana (RN)

Tel.+39 0541 675252 | info@vulcangas.com | www.vulcanenergie.com

 **vulcan**[®]
energy forward

Questo nostro impegno si traduce nel favorire il potenziamento delle capacità ricettive del porto nel pieno rispetto dei parametri di sicurezza dei movimenti e degli accosti.

Per fare qualche esempio concreto, siamo già intervenuti nel mese di novembre 2025 e a marzo 2026 con due ordinanze che hanno innalzato i limiti per alcune banchine del porto, potenziandone quindi le capacità. Inoltre, nell'ottica di favorire l'utilizzo di carburanti alternativi, abbiamo disciplinato a inizio anno le modalità di bunkeraggio GNL *ship to ship* in ambito portuale, inserendo quindi il nostro porto tra le destinazioni che offrono un servizio di bunker con carburante *green*. Insieme all'Autorità di Sistema Portuale abbiamo commissionato uno stress test dell'ambito portuale, attraverso un'analisi del rischio che ha messo a nudo le caratteristiche del porto per comprenderne potenzialità e limiti. E' uno strumento di analisi che ha dato risultati molto confortanti e che qualifica il porto e la sua capacità di risposta anche agli occhi di chi decide di investire nella nostra infrastruttura, che siano le aziende dell'indotto del territorio o investitori esteri. L'efficienza reale di un porto si costruisce infatti sulla capacità di prevenzione per assicurare regolarità ai traffici e mantenere elevati standard operativi, che siano indice di affidabilità per tutti gli operatori marittimi i quali, in virtù di questa certezza, possano adottare lo scalo di Ravenna come destinazione o punto di partenza per le loro merci.

In sintesi, la presenza della Guardia Costiera costituisce una garanzia a tutela degli operatori, delle infrastrutture, dell'ambiente marino e della sicurezza dei traffici commerciali. L'attività di controllo di sicurezza dunque, lungi dall'essere considerata un costo, rappresenta un vero e proprio investimento senza il quale si esporrebbe a rischi il sistema portuale e produttivo, nel medio e lungo periodo. Al riguardo, mi piace richiamare uno studio commissionato nel 2025 al centro studi e ricerche SRM, che ci ha consentito di attribuire un valore concreto all'impatto economico delle nostre attività.

Il risultato è di grande rilievo: per ogni euro investito nella Guardia Costiera, si stima che ne vengono ipoteticamente restituiti 1,53 all'economia nazionale, a dimostrazione di quanto il nostro operato sia, a tutti gli effetti, un generatore di valore per il Paese.

In conclusione, mi sia permesso di ricordare che quest'anno Ravenna consolida ulteriormente il proprio ruolo attraverso il riconoscimento di Capitale del Mare, titolo che valorizza la storica vocazione marittima della città e la sua centralità nel sistema portuale nazionale. Non mancheranno nel corso dell'anno le occasioni di confronto istituzionale, approfondimento tecnico e dialogo tra operatori, istituzioni e mondo produttivo sui temi strategici legati alla portualità, alla sostenibilità ed alla sicurezza marittima. Tra gli appuntamenti che hanno contribuito a rafforzare questo dibattito si è inserito anche il recente Festival "De Portibus", che ha rappresentato un momento di confronto di grande rilievo sulle prospettive future della portualità italiana e sul ruolo strategico dei porti nello sviluppo economico del Paese. Uno dei temi centrali emersi, come ricordavo anche in precedenza, riguarda la necessità di una governance sempre più coordinata tra Autorità marittima e Autorità di Sistema Portuale. Il dialogo tra sicurezza, vigilanza operativa e sviluppo infrastrutturale rappresenta infatti una condizione indispensabile per costruire un sistema portuale moderno, efficiente e competitivo. Credo che l'esperienza che stiamo maturando a Ravenna dimostri concretamente come la collaborazione tra le diverse istituzioni possa tradursi in crescita e rafforzamento della competitività dello scalo.

*Maurizio Tattoli
Comandante Capitaneria di Porto*



Where bytes become beautiful

byteful.

Systems Engineering

Due decisioni strategiche su tre nascono da numeri che divergono e il nodo è nel sistema. Commerciale, produzione e amministrazione lavorano su versioni diverse della stessa realtà e ogni scelta diventa un compromesso tra interpretazioni invece che una decisione guidata. Nel tempo si è formato un ecosistema frammentato fatto di gestionale, CRM, fogli Excel e strumenti verticali che funzionano singolarmente ma restano scollegati. I dati vengono copiati, rielaborati e corretti fino a perdere coerenza, trasformando l'azienda in un contesto dove le riunioni servono a verificare invece che a decidere. Quando i numeri divergono si allungano i tempi, aumentano i controlli e le decisioni si spostano sull'intuizione perché le informazioni perdono affidabilità. È qui che interviene Byteful, ricostruendo il flusso del dato, definendo un'unica origine, eliminando duplicazioni e passaggi inutili e assegnando responsabilità chiare. Il risultato è un'infrastruttura coerente in cui i numeri tornano affidabili, le decisioni accelerano e il controllo diventa continuo. Le anomalie emergono mentre accadono, il rischio decisionale si riduce e margini e inefficienze diventano finalmente visibili. I dati sono numeri, composti da bit che diventano byte. Quando i byte seguono una struttura chiara generano valore. Byteful nasce per questo, rendere i byte beautiful e trasformare i dati in uno strumento concreto di decisione.



Headquarter: Largo della Pace, 22 - Cattolica - Italy info@byteful.net

ENERGIA E INVESTIMENTI, LE ASPETTATIVE DELLE AZIENDE

Dopo un 2025 positivo, indagine del Centro Studi su costi, export e logistica

Quasi due industrie romagnole su tre si attendono un rallentamento dell'attività per il prossimo trimestre, a causa delle incertezze internazionali e del loro impatto su logistica, costi delle materie prime e internazionalizzazione, anche se tale rallentamento è previsto in modo rilevantemente diverso in funzione alla durata dei conflitti in corso.

È quanto emerge da un'indagine condotta a metà aprile su un campione di imprese associate dal Centro Studi di Confindustria Romagna, allo scopo di valutare l'impatto del conflitto in Medio Oriente sui costi energetici e sulle attività di import/export delle industrie del territorio.

“Dopo una chiusura positiva del 2025, con un consolidamento trainato dall'export, il nuovo conflitto in Medio Oriente e il blocco delle principali rotte di transito marittimo hanno provocato tensioni sui mercati energetici e delle materie prime, con un aumento dei costi di petrolio, gas e input produttivi – spiega il presidente, Mario Riciputi - L'impatto maggiore riguarderà i comparti energivori e le catene logistiche, più integrate nelle filiere globali e orientate all'export, con il rischio di un rallentamento della produzione e di una perdita di competitività se le tensioni dovessero protrarsi”.

Il report, che sarà poi aggregato ai dati delle altre territoriali del sistema a livello regionale, mira anche a stimare le possibili ricadute nel breve periodo, fotografando le esigenze delle industrie romagnole e consentendo di misurarne orientamenti e aspettative.

A questo si aggiunge una simulazione curata da Confindustria Emilia-Romagna dell'incremento delle bollette energetiche 2026 ai medesimi consumi del 2024, che stima un maggior costo di luce e gas per le tre province romagnole di 92 milioni di euro: “Questa situazione rende ancora più urgente non solo l'adozione di provvedimenti mirati, ma l'attuazione di politiche industriali strutturali per la produzione dell'energia e in favore del sistema delle connessioni infrastrutturali, come i positivi provvedimenti assunti recentemente dalla Regione” aggiunge il presidente Mario Riciputi.



RECUPERIAMO

Il Futuro

Demolizioni specializzate

Realizziamo interventi di demolizione civile e industriale con elevati standard di sicurezza, precisione e rispetto ambientale. Grazie a un parco mezzi all'avanguardia e a un team qualificato, siamo in grado di gestire ogni fase operativa, anche in contesti complessi.

Recupero e gestione dei materiali

Trasformiamo i rifiuti da demolizione in risorse attraverso processi di selezione, recupero e valorizzazione. Ci impegniamo a ridurre l'impatto ambientale e a promuovere un'economia circolare concreta e sostenibile.

Innovazione e sostenibilità

Investiamo in tecnologie avanzate e soluzioni a basso impatto per migliorare le performance ambientali e operative. Il nostro obiettivo è costruire un futuro più sostenibile, coniugando efficienza, responsabilità e innovazione.



via Turchetta 85/F,
Rimini (RN)

+0541.791807

www.ecodemolizionisrl.com

CONTATTI

I DATI – ROMAGNA

Congiuntura semestrale al 31.12.2025

La rilevazione periodica sulla base associativa sull'andamento del secondo semestre 2025, rispetto allo stesso periodo del 2024, aveva indicato una fase di consolidamento più che una semplice ripresa, evidenziando una crescita della produzione (+2,6%) e del fatturato totale (+3,2%), una dinamica sostenuta in modo deciso dall'export: il fatturato estero era cresciuto del 5,9%, mentre il mercato interno era rimasto sostanzialmente stabile (-0,5%).

Nel secondo semestre 2025 l'apertura internazionale ha dunque rappresentato il vero motore della congiuntura romagnola. Con una quota export media del 38,3% del fatturato, il sistema produttivo mostrava una struttura fortemente integrata nei mercati globali.

Il quadro di occupazione (+3,5) e ordini rafforzava questa lettura, le aspettative per il primo semestre 2026 erano prudenti ma orientate alla tenuta: il 61,3% prevedeva una stabilità della produzione.

Aggiornamento a seguito della nuova crisi del Golfo

Con lo scoppio di una nuova guerra, si è reso necessario un aggiornamento di dati e previsioni, condotto tra il 7 e il 10 aprile.

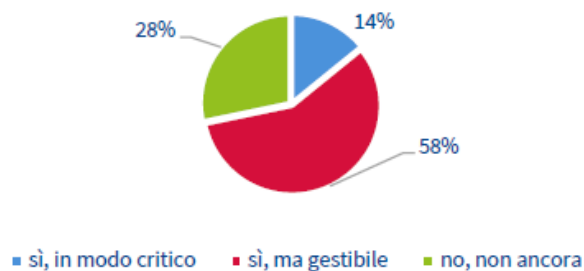
- Non sono segnalate al momento **difficoltà nell'approvvigionamento** di materie prime energetiche dal 59% dei rispondenti, percentuale che scende al 39% in riferimento alle altre materie prime. Se il conflitto si protrarrà, sono attese difficoltà nell'approvvigionamento energetico per il 34% dei rispondenti, e per il 30% nell'approvvigionamento delle altre materie prime.
- Il conflitto in Iran ha impatti diversificati sui **costi degli approvvigionamenti**: per le materie prime energetiche il 40% dichiara un aumento dei costi moderato (inferiore al 10%) il 17% un aumento significativo (tra il 10% e il 20%) e il 24% un aumento molto significativo (superiore al 20%).

Per le altre materie prime il 32% ha avuto un aumento moderato, il 20% un aumento significativo e il 18% un aumento molto significativo.

Per quanto riguarda la logistica e i trasporti, il 38% rileva un aumento moderato, il 32% un aumento significativo e il 16% un aumento molto significativo.

- È stato inoltre chiesto se l'aumento dei costi operativi di energia, materie prime e trasporti stia influenzando i **margini di profitto**: il 58% dichiara di sì in modo gestibile, il 14% sì in modo critico, il 28% non ancora.
- La situazione geopolitica e gli aumenti dei costi non hanno ancora portato a una programmazione di **diversificazione dei mercati di approvvigionamento e destinazione** per la quasi totalità dei rispondenti. Nel medio periodo, il 15% prevede di modificare i mercati di approvvigionamento e il 7% i mercati di destinazione.
- Le **aspettative per il prossimo trimestre** mostrano tuttavia una diffusa preoccupazione: il 60% dei rispondenti prevede un rallentamento dell'attività, seppure di un'intensità differenziata in funzione alla durata dei conflitti, mentre il 38% ritiene che l'impatto sarà nullo o trascurabile. I mercati azionari e finanziari, evidenziando un andamento positivo, sembrano in ogni caso scommettere su una rapida conclusione dei conflitti.

L'aumento dei costi operativi (energia, materie prime, trasporti) sta influenzando i margini di profitto?



Insieme in RivieraBanca



Silvia
Back office
Filiale Macerone

RivieraBanca

Una nuova banca con una grande storia, ma già nel futuro.
Dinamismo, passione e presenza dalle Marche alla Romagna, dal mare all'entroterra.
Una banca forte, umana e digitale dove la tecnologia semplifica
e le persone contano sempre di più.



www.rivierabanca.it



SIMULAZIONE BOLLETTE INDUSTRIA

Per dare un'idea del possibile impatto dell'aumento dei costi energetici sulle bollette delle industrie, Confindustria Emilia-Romagna ha applicato ai consumi di gas ed elettricità registrati nell'anno 2024 i prezzi medi rilevati al 15 aprile 2026.

Nel dettaglio, nel 2024 per l'elettricità a Forlì-Cesena sono stati consumati 752 GWh, a Ravenna 1.787,4 GWh, Rimini 345,6 GWh. Per quanto riguarda il gas, in provincia di Forlì-Cesena si sono consumati 52,4 milioni di standard metri cubo (554 GWh), Ravenna 306,3 M Sm³ (3.238 GWh), Rimini 17,9 M Sm³ (189 GWh). Nelle tre province romagnole, questo significherebbe un maggior costo totale di 92 milioni di euro.

FONTI ENERGETICHE RINNOVABILI

Il quadro regolatorio, con il ritardo dell'esatta individuazione delle aree idonee, ha rallentato la propensione agli investimenti in energie rinnovabili, che risultano sostanzialmente concentrati nel fotovoltaico.

A questo si sono aggiunte complessità burocratiche amministrative in sede autorizzativa e nell'accesso alla rete.

“Oggi le rinnovabili rappresentano una leva concreta e attuabile nel breve periodo per ridurre i costi energetici – ricorda il presidente Mario Riciputi - La razionalizzazione normativa e la tempestiva emanazione dei regolamenti possono concorrere a creare un diverso mix energetico, così come provvedimenti normativi per il rafforzamento e lo sviluppo dei contratti di acquisto a lungo termine (PPA – Power purchasing agreement) possono portare ad una adeguata stabilizzazione dei prezzi”.

INFRASTRUTTURE AEROPORTUALI

Sul fronte infrastrutturale, il governo regionale ha preso importanti decisioni che si potrebbero tradurre nel medio termine in uno sviluppo del territorio.

La nuova legge regionale sugli aeroporti recentemente approvata, che introduce una cabina di regia per coordinare lo sviluppo del traffico aereo puntando sulle specializzazioni dei singoli scali, è considerata positiva nell'ottica di una sinergia di lungo periodo, per far crescere gli aeroporti regionali e sviluppare collaborazione tra loro.

“Siamo consapevoli che queste misure sono certamente un aiuto e uno stimolo importante ma non sono sufficienti da sole – conclude Mario Riciputi - e devono essere seguite necessariamente da una collaborazione concreta tra gli scali della regione.

Diamo per acquisito l'assunto che le connessioni sono una priorità assoluta, se non la prima priorità di ogni territorio: ne avevamo già parlato nella nostra assemblea in riferimento all'alta velocità e al passante di Bologna, lo ribadiamo ora che a livello globale soffriamo blocchi.

Quindi non possiamo che plaudere a un progetto che mira a rafforzare le connessioni tra aeroporti, logistica e sistema produttivo e a migliorare accessibilità e integrazione con altri trasporti: questi temi così trasversali e impattanti possono essere affrontati solo con una visione d'insieme, organica e lungimirante”.

★ BANOR



L'armonia delle scelte **attraverso**
la visione di chi la interpreta.

Dal 2000 Banor affianca investitori privati e istituzionali,
offrendo una prospettiva indipendente per valorizzare i patrimoni nel tempo.

WEALTH MANAGEMENT



Questo è un messaggio pubblicitario avente finalità promozionali, non costituisce e non può essere considerato un'offerta, una sollecitazione né una raccomandazione all'investimento. Le informazioni si riferiscono alla società Banor SIM, non a specifici prodotti o servizi offerti.

banor.it

Dialogo con Dario Fabbri su geopolitica ed economia nel nuovo ordine mondiale

Tutto esaurito per il secondo appuntamento del ciclo "Connessioni di impresa" riservato agli associati e dedicato alla geopolitica: un momento partecipato che ha coinvolto oltre un centinaio di imprenditori e imprenditrici nel confronto con Dario Fabbri, giornalista e direttore della rivista DOMINO sia sui temi più attuali,

sia su una visione di medio e lungo periodo.

Dai conflitti globali alla crisi energetica, fino agli impatti sull'economia e al ruolo dell'Europa, un'analisi a tutto tondo e un'occasione di riflessione non convenzionale che si è svolta al MarePineta di Milano Marittima (RA).



“Buio Americano”, Mario Del Pero a Forlì con il suo ultimo libro

Nel terzo appuntamento della rassegna “Leggere il domani” è arrivato a Forlì uno dei più autorevoli esperti di storia statunitense, Mario Del Pero, professore di storia internazionale all'Institut d'etudes

politiques - Sciences Po di Parigi, che ha presentato il suo libro “Buio Americano - Gli Stati Uniti e il mondo nell'era Trump” (ed. Il Mulino).

Del Pero, che per dieci anni ha insegnato al Campus forlivese dell'università di Bologna, ha dialogato con il vicedirettore del Resto del Carlino, Valerio Baroncini sullo scenario attuale e sui possibili sviluppi, anche in vista delle elezioni di medio termine negli Stati Uniti, e si è confrontato con il pubblico di imprenditori, professionisti, cittadini e istituzioni, tra cui il sindaco di Cesena, Enzo Lattuca, e l'assessore del Comune Forlì alle politiche per lo sviluppo economico del territorio, Paola Casara.





LIBERALIZZARE PER CRESCERE

Carlo Stagnaro, direttore ricerche e studi dell'Istituto Bruno Leoni, torna in Romagna per l'aggiornamento annuale su libero mercato, riforme e concorrenza, dialogando con Ilaria Vesentini (Italy Post)

29 giugno 2026 ore 16

Borgo Condè

Fiumana di Predappio (FC) via Lucchina, 27

per informazioni: affarigenerali@confindustriaromagna.it

ANTEPRIME FESTIVAL



"**Fondazione Dino Zoli** | inaugurazione mostra Tessere d'arte, intrecci tra materia e creazione"



"**Sogliano Ambiente** | 30 anni di attività. "Verso un futuro consapevole: il valore dei rifiuti"

Anteprima

**Festival
dell'Industria e
dei Valori
d'Impresa**

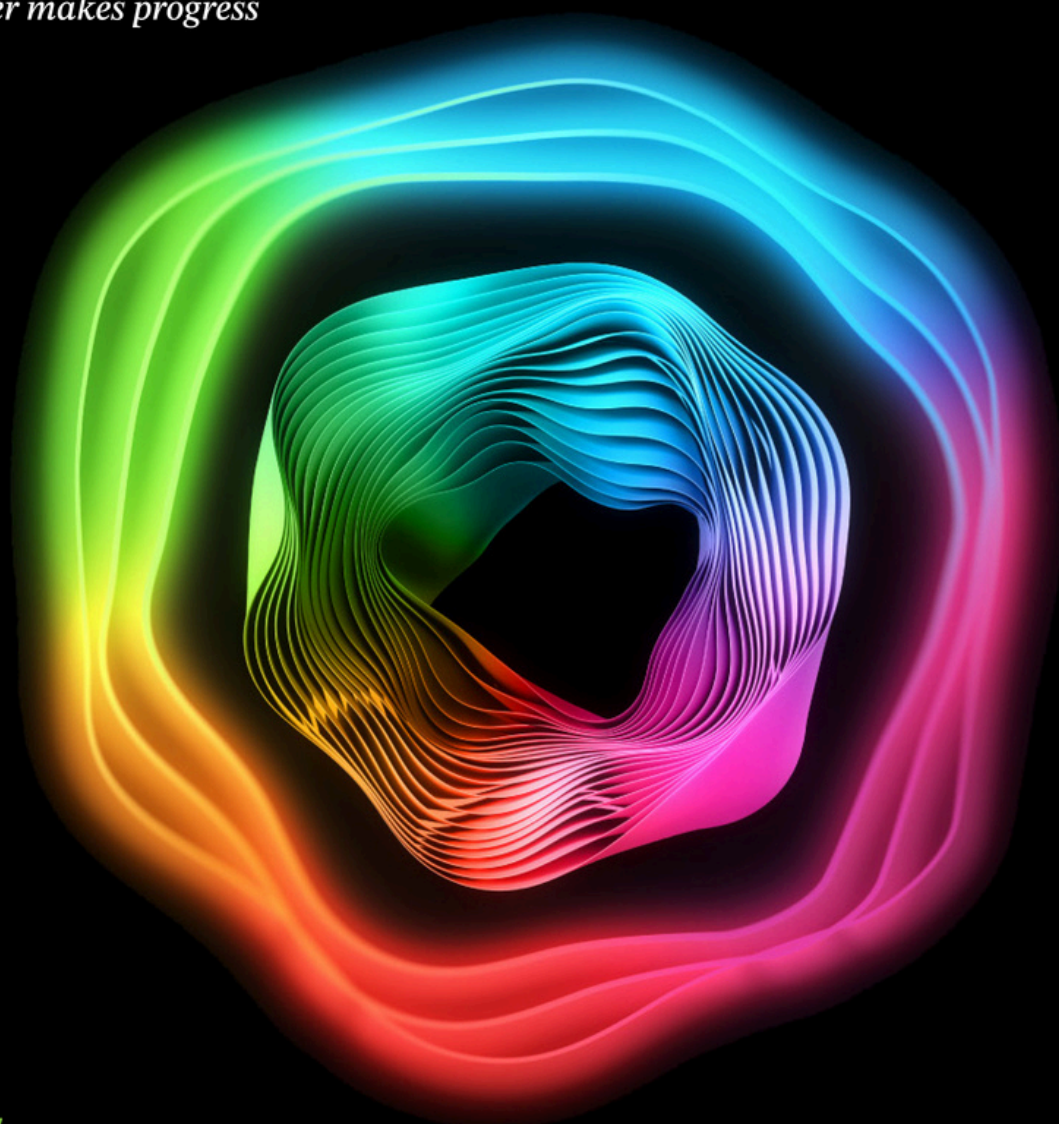


"**Amedea Servizi** | Rete d'Impresa Youfm "Fare la differenza. Storie degli architetti del successo"



"**S.A.I.I.E.** | celebrazione dei 50 anni di attività"

Deloitte.
Together makes progress



**Let's progress
with confidence.**

Trasforma il tuo potenziale in progresso
con soluzioni AI affidabili e sicure.

Siamo al tuo fianco come partner affidabile nella trasformazione,
unendo la nostra conoscenza dei settori con competenze
specialistiche in ambito legal, risk, security, technology, AI & data.

**Siamo pronti ad accompagnare la tua organizzazione
nel prossimo passo con la GenAI.**

www.deloitte.it

©2026 Deloitte Touche Tohmatsu Limited



AL VIA I CONFRONTI PERIODICI CON L'AUTORITA' PORTUALE

Aggiornamenti con il presidente Benevolo sui progetti dello scalo



Confindustria Romagna ha dato il via a una serie di appuntamenti periodici con l'Autorità di Sistema portuale del Mare Adriatico centro settentrionale e il presidente dell'ente, professor Francesco Benevolo, per un aggiornamento costante sui temi legati all'attività dello scalo.

Nel primo incontro in via Antico Squero, con una rappresentanza ristretta, è stato avviato un dialogo sullo sviluppo del progetto hub portuale, sulle prospettive di crescita del porto, sulle priorità e le principali esigenze operative delle industrie terminaliste.

Successivamente, nella sede ravennate dell'Associazione, la riflessione è stata allargata a tutte le industrie della Romagna

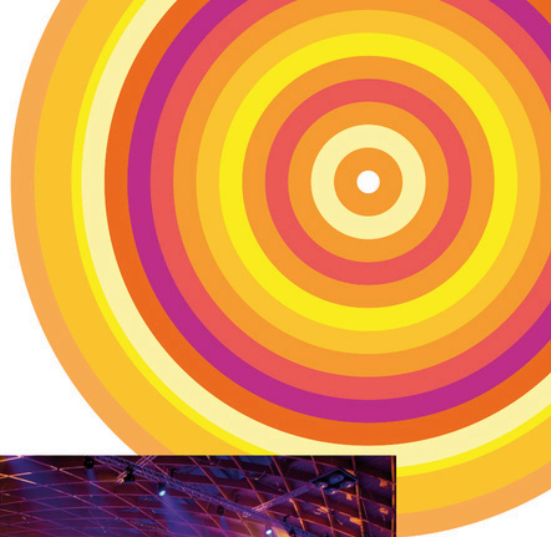
All'appuntamento hanno infatti partecipato imprenditori e imprenditrici del Consiglio Generale dell'Associazione dalle tre province romagnole e tutta la Sezione Porto, che riunisce 30 aziende della comunità portuale in rappresentanza delle diverse vocazioni industriali dello scalo (energia, logistica, metalmeccanica e chimica) per un totale di 2.700 lavoratori e tre miliardi di fatturato aggregato.

All'incontro sono intervenuti il presidente Mario Riciputi, il consigliere delegato all'Economia del mare, Guido Ottolenghi e il presidente della delegazione ravennate, Antonio Serena Monghini: "Abbiamo avviato questo dialogo periodico tra il presidente Benevolo e le nostre associate per condividere i progetti di sviluppo delle industrie localizzate non solo nell'area portuale ma in tutto il tessuto produttivo romagnolo, e per dare un contributo al continuo rafforzamento dell'infrastruttura, in un'ottica non solo di hub per la distribuzione interna, ma anche di porto al servizio di tutto il Nord Italia e del Mediterraneo orientale".

"Promuovere un dialogo costante e costruttivo con il sistema industriale è una delle priorità del porto di Ravenna, al fine di individuare insieme le migliori soluzioni per favorire lo sviluppo della logistica e dei trasporti al servizio delle attività di impresa", ha affermato il presidente dell'Autorità di Sistema portuale dell'Adriatico centro settentrionale, Francesco Benevolo.



CATERING TAILORMADE DAL 1984



Fondata a Rimini nel 1984, Summertrade è cresciuta fino a diventare una delle realtà di catering più conosciute e affidabili. Parte del gruppo Italian Exhibition Group (IEG), società quotata su Euronext Milan, l'azienda ha maturato una leadership solida nell'organizzazione di eventi fieristici e congressuali, espandendosi nel tempo anche nelle Hospitality del mondo sportivo, nei servizi per le aziende e nel catering per matrimoni e banchetti, con collaborazioni come MotoGP, World Ducati Week e la gestione della ristorazione del Porsche Experience Center di Franciacorta.



La filosofia che guida ogni progetto è semplice nell'enunciazione, esigente nella pratica: la **qualità** viene prima di tutto, dalla selezione delle materie prime alla logistica di ogni evento.



Non esiste una soluzione valida per tutti, quindi ogni cliente riceve un progetto costruito sulle sue esigenze specifiche, con un team dedicato che lo accompagna dall'inizio alla fine.

Il catering fieristico si misura con grandi picchi di affluenza in pochissimi giorni; gli eventi sportivi richiedono focus sui team e sulla Hospitality. Matrimoni e banqueting aziendale chiamano invece un'attenzione meticolosa ai dettagli, spesso in collaborazione con wedding planner, perché ogni elemento rispecchi la personalità del cliente o del brand.

Accanto alla qualità e alla flessibilità, Summertrade è fortemente impegnata nella sostenibilità attraverso il progetto Food for Good, in collaborazione con il Palacongressi di Rimini. Dal 2015 sono stati raccolti e donati oltre 57.241 piatti pronti e 2.472 kg di alimenti a organizzazioni locali.

Nel solo 2025 la donazione ha superato i 11.245 piatti e i 894 kg di cibo. Recente anche l'accordo con il Tecnopolo di Rimini per lavorare sulla sostenibilità dei menu proposti ai clienti, non solo in termini di emissioni di CO₂ ma anche rispetto all'impatto sul consumo idrico e sulla biodiversità.

Guardando al futuro, l'azienda continua a vedere grandi opportunità nel mondo dello sport e nelle location private per eventi esclusivi, mantenendo la collaborazione con le strutture IEG di Rimini e Vicenza e altri poli fieristico/congressuali come Cesena e Riva del Garda.



NEL CUORE DELL'AVANGUARDIA

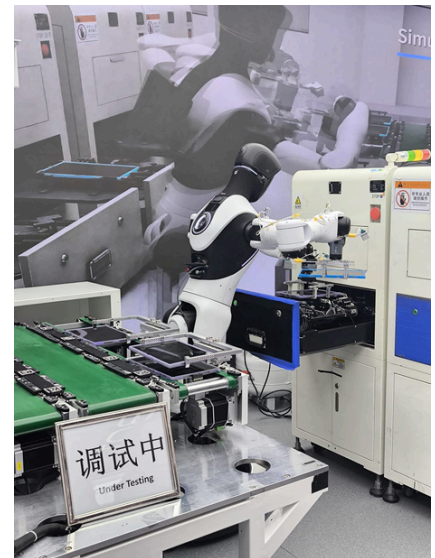
Missione imprenditoriale negli hub tecnologici cinesi

Una settimana partecipata di esplorazione e conoscenza, organizzata dall'Associazione in collaborazione con la Camera di Commercio Italiana in Cina, alla scoperta dell'innovazione tecnologica cinese.

Il viaggio ha coinvolto imprenditrici e imprenditori dalla Romagna in un percorso che ha attraversato i principali hub tecnologici di Shanghai, Hangzhou, Jiaxing, Kunshan, Guangzhou, Foshan e Shenzhen, con

visite nelle aziende leader nei settori della robotica avanzata, intelligenza artificiale applicata, smart manufacturing, green energy, automotive elettrico, aeromobili eVTOL, biotech e biomedicale.

Tra queste, in foto gli incontri in Flexiv, Agibot e Unitree. Le attività comprendono anche incontri con aziende italiane che operano con successo in Cina, come Bonfiglioli, e con le istituzioni.





VICI: UN'AZIENDA GLOBALE DALLE RADICI FAMILIARI

Chi è Vici?

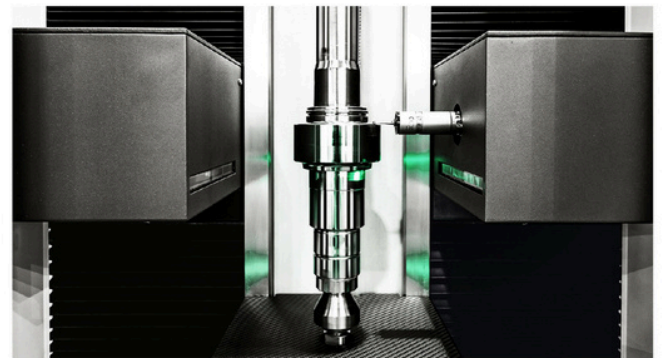
Vici & C. S.p.A., azienda di rilievo nel settore dell'automazione industriale, è riconosciuta non solo per l'innovazione dei suoi prodotti, ma anche per l'attenzione dedicata alle persone, considerate il vero motore della crescita aziendale.

Con oltre **200 dipendenti** attualmente in organico e **40 centri specializzati in tutto il mondo**, l'azienda ha registrato una costante crescita negli ultimi anni, adottando un modello organizzativo che pone le persone e il loro sviluppo professionale al centro delle sue priorità.



Cosa significa per Vici la parola innovazione?

Per Vici l'innovazione è un asset fondamentale. Passa attraverso la **Ricerca e Sviluppo** del prodotto in termini di core business, innovazione digitale attraverso modelli di **marketing** innovativi che generano fidelizzazione ed attraction commerciale, sino ad arrivare all'innovazione di progetti in ambito Risorse Umane dedicati ad importanti tematiche di responsabilità sociale, attuando progetti di **Inclusion, Diversity, Reskilling e Sustainability**.



Qual è il contributo di Vici al territorio locale?

Vici è fortemente impegnata su tre fronti chiave: **sostenibilità, comunità e ambiente**.

L'azienda adotta politiche aziendali orientate a ridurre l'impatto ambientale, investendo nell'economia circolare e in processi produttivi sostenibili. Contemporaneamente, sostiene attivamente le comunità e le realtà sportive locali, forte del motto "**non c'è Squadra senza Famiglia**".

Resta aggiornato attraverso la nostra pagina LinkedIn: Vici & C. S.p.A.

WWW.VICIVISION.COM

RICCARDO FAVA ELETTO ALLA GUIDA DELLA FEDERAZIONE REGIONALE



L'imprenditore ferrarese, eletto all'unanimità dal Consiglio di Presidenza di Confindustria regionale per il quadriennio 2026-2030, succede ad Annalisa Sassi.

«Rappresentare l'industria dell'Emilia-Romagna – dichiara il neo Presidente Riccardo Fava – è per me un onore e soprattutto una grande responsabilità, che assumo con la consapevolezza del ruolo che sono chiamato a svolgere in una fase economica e geopolitica assai delicata. La rappresentanza regionale è fondamentale nel sistema Confindustria, anche in ragione della crescente funzione di governance che le Regioni hanno assunto per le politiche industriali, i progetti di sviluppo delle imprese e l'attrattività dei territori. Svolgerò il mio impegno nei prossimi quattro anni con una ferma convinzione: l'impresa è attore centrale di sviluppo e crescita, insostituibile per creare benessere e qualità della vita».

Fava, 62 anni, nato a Cento (FE), Laurea con lode in Economia e Commercio all'Università di Bologna, ha maturato un ampio percorso manageriale e imprenditoriale nel settore industriale, ricoprendo nel tempo ruoli di vertice nelle aziende del Gruppo Fava e in varie

realità associative di Confindustria.

Dal 1999 Amministratore Delegato e Direttore Generale di Baltur SpA, azienda del settore del riscaldamento, della climatizzazione e delle energie rinnovabili. Dal 2003 è Vice Presidente del Consiglio di Amministrazione. Cofondatore, Vice Presidente e Consigliere Delegato della partecipata (da Baltur SpA) Italtherm SpA, Amministratore Unico della holding EAR.FIN Srl attraverso la quale partecipa in Fava SpA e in Baltur SpA.

Ha una lunga esperienza di impegno nel sistema Confindustria.

Dal 2017 è membro del Consiglio Generale di Confindustria Emilia area Centro, dal 2021 componente del Consiglio di Presidenza.

In Confindustria Emilia area Centro ha ricoperto il ruolo di Presidente Filiera Macchine ed è Delegato Aggiunto della Filiera Agroalimentare.

È stato Presidente di Unindustria Ferrara e del Gruppo Giovani Imprenditori di Ferrara e dal 2006 al 2014 ha fatto parte della Giunta Regionale di Confindustria Emilia-Romagna, presiedendo nello stesso periodo la Fondazione Premio Estense.

NOTIZIE ASSOCIATIVE

I business Lunch nelle aziende associate del territorio

Gli appuntamenti del mese di marzo si sono concentrati sul tema del credito, mentre ad aprile si sono svolti i business lunch dedicati all'energia. La programmazione di maggio è stata invece incentrata sull'innovazione.



Rosetti Marino



Myo



Zal Telecomunicazioni



Netrising



Elfi



Ecoarea



Biesse Sistemi



Technology Made Easy

Firmato l'accordo per le politiche familiari a Cesena



Costruire un modello di sviluppo sociale capace di mettere al centro le persone, valorizzare le comunità e rendere il territorio sempre più attrattivo e inclusivo.

Sono i temi affrontati nell'incontro 'Costruire futuro: un piano per famiglie, territori attrattivi e innovazione sociale' proposto dal Comune di Cesena e dall'Unione dei Comuni Valle del Savio.

Nel corso dell'iniziativa, il Consigliere delegato alle Città future, Cesare Trevisani

ha sottoscritto l'Accordo di Rete con le organizzazioni del Comitato Operativo sulle Politiche familiari e l'attrattività del territorio.

Un momento simbolico e concreto allo stesso tempo, che richiama il principio di sussidiarietà orizzontale, promuovendo la collaborazione nella cura degli interessi generali.

Valle del Savio, premiate le idee della Gen Z

Premiate le idee dei giovani imprenditori della Valle del Savio: l'evento conclusivo del progetto ha coinvolto oltre 100 giovani del territorio in un percorso dedicato allo sviluppo di competenze imprenditoriali, alla creazione di impresa e al rafforzamento del dialogo tra nuove generazioni e sistema produttivo locale.

Un pomeriggio di confronto e partecipazione: dai pitch dei progetti d'impresa più innovativi e sostenibili ai tavoli di co-progettazione sui temi chiave

per lo sviluppo imprenditoriale giovanile, fino alla definizione di nuove strategie e servizi a supporto delle imprese emergenti.

In qualità di partner si è contribuito alla valorizzazione delle idee imprenditoriali dei giovani partecipanti, dando accesso a due corsi del catalogo regionale di Assoform Romagna, con l'obiettivo di sostenere concretamente la crescita delle competenze e l'avvio di percorsi professionali qualificati.



Nuove idee Nuove imprese, 25 anni di startup



Un evento speciale al Centro Congressi Sgr di Rimini per ripercorrere le tappe compiute sino ad oggi, mettendo in dialogo il percorso costruito in un quarto di secolo con le nuove traiettorie dell'innovazione.

In questi 25 anni, la business plan competition ha rappresentato un punto di riferimento per lo sviluppo imprenditoriale del territorio,

accompagnando la nascita e la crescita di numerose startup e favorendo il dialogo tra imprese, istituzioni e nuove generazioni di innovatori. Un patrimonio che è stato celebrato insieme agli attori principali della community che si è creata attorno a Nuove Idee Nuove Imprese, alle istituzioni e a importanti ospiti.

Giornata del merito all'ITIS Marconi di Forlì

Si è svolta a Forlì l'annuale celebrazione dell'impegno scolastico all'ITIS G. Marconi, con la Giornata del Merito che ogni anno premia gli studenti e le studentesse eccellenti per rendimento scolastico.

In foto, la consegna di un riconoscimento da parte dell'imprenditore Emanuele Rinieri, componente del Comitato Education dell'Associazione che ha partecipato e contribuito all'iniziativa.



AI, formazione e opportunità al Campus di Cesena



Al Campus di Cesena, all'iniziativa 'La rivoluzione dell'Intelligenza Artificiale: formazione, competenze e opportunità professionali' pensato dall'ateneo per fare il punto su una tecnologia che sta radicalmente trasformando il nostro quotidiano e il mercato del lavoro è stato trattato il tema dell'intelligenza artificiale che sta introducendo un nuovo paradigma nel rapporto tra conoscenza, competenza e capacità di azione.

Dopo i saluti istituzionali del presidente del Campus, Mirko Viroli e del sindaco di Cesena Enzo Lattuca, si sono tenuti talk tematici, a cui ha preso parte anche il vicepresidente delegato all'intelligenza artificiale e transizione digitale, Davide Stefanelli, per una riflessione sull'impatto concreto dell'IA nel mondo delle professioni, condivisa con studenti, cittadini e altre aziende del territorio. Durante i talk i cittadini e gli appassionati hanno potuto toccare con mano i risultati della ricerca dei Dipartimenti Disi e Dei attraverso demo dedicate a mobilità, robot intelligenti, quantum computing, power electronics e sistemi wireless.

Il Console Francia in visita istituzionale a Ravenna

Il presidente e il vicepresidente della delegazione ravennate, Antonio Serena Monghini e Filippo Vagheti, hanno incontrato il Console generale di Francia a Milano, François Bonet, venuto in visita a Ravenna per la prima volta in veste istituzionale.

Il confronto con le istituzioni cittadine ha portato ad approfondire l'attività di diverse aziende del territorio che intrattengono rapporti con la Francia e che hanno ricadute importanti a livello locale in termini economici. Diversi i temi toccati, dall'università al porto fino all'energia.



VALUE BACK

— Il valore che ritorna —



LA SCELTA CHE PAGA

Un grande vantaggio per tutte le Aziende associate a **Confindustria Romagna**.

Associarsi è una scelta che ha un **duplice valore strategico**: significa aderire alla più importante organizzazione di rappresentanza imprenditoriale, e accedere a condizioni privilegiate ad un'ampia offerta di servizi indispensabili per la gestione competitiva dell'impresa.



IL VALORE CHE RITORNA

Con **VALUE BACK** questo valore aumenta ancora.

Una parte del contributo associativo torna, infatti, all'impresa associata sotto forma di **"bonus"** utilizzabile per avvalersi, a condizioni ancora più vantaggiose, dei numerosi servizi offerti dalle società del **Sistema Confindustria Romagna**.

Un modo concreto per premiare la scelta di essere associati, facilitare l'accesso a servizi per la competitività e lo sviluppo aziendale e generare così ancora più valore.

Perché vogliamo **sostenere** il tuo **business**.

VALUE BACK in sintesi

1

2 anni

Il bonus è utilizzabile per servizi di cui l'azienda non sia stata già cliente nei **2 anni** precedenti.

2

In regola

Il **bonus** è spendibile se l'azienda è in regola con il contributo associativo.

3

Fino al 31 / 12

Il **bonus** va utilizzato entro il **31 / 12** dell'anno di riferimento.

4

Premium Value

Il **valore** del bonus costituisce una **percentuale** importante della quota associativa versata.



I NOSTRI **SERVIZI** PER LE IMPRESE

Tutte le attività offerte dal **Sistema Confindustria Romagna** che garantiscono il bonus **VALUE BACK**.



GENERAL MANAGEMENT TEAM

Analisi e consulenza a 360° per indirizzare le imprese nel percorso di crescita e sviluppo.



HR TEAM

La gestione completa dei processi HR, dalla ricerca e selezione all'amministrazione del personale.



INNOVATION TEAM

Digitalizzazione, innovazione, servizi e tecnologie avanzate.



FINANCE TEAM

Finanza agevolata, fundraising e accesso al credito, pianificazione finanziaria e controllo di gestione.



MARKETING TEAM

Marketing strategico e operativo, sales, comunicazione.



SUSTAINABILITY TEAM

Consulenza specializzata per lo sviluppo e l'attuazione di una completa strategia ESG.



LEGAL TEAM

Gestione degli adempimenti legali (contrattualistica, corporate governance, privacy, Dlgs 231, crisi di impresa), consulenza fiscale e contabilità.



ACADEMY TEAM

Progettazione di academy aziendali per favorire la formazione delle nuove risorse e la crescita dei dipendenti aziendali



EXPORT TEAM

Crescita e competitività sui mercati internazionali.



OPERATIONS TEAM

Supply chain, logistica, acquisti.



ENERGY TEAM

Efficienza energetica e riduzione dei costi.



QHSE TEAM

Salute e sicurezza sul lavoro, consulenza ambientale, sistemi di gestione integrati.



FORMAZIONE

Formazione professionale e business school.

ILSESTANTE
ROMAGNA

ASSOFORM
ROMAGNA

**Romagna
Executive
Education**
Business School